

**Выступление Директора ГБУ ЦСПСид «Кутузовский» на заседании Совета депутатов с отчетом о деятельности учреждения в 2016 году.**

ГБУ ЦСПСид «Кутузовский» создан 1 мая 2000 г.

**Целью** учреждения является удовлетворение потребности населения в доступном и качественном социальном обслуживании, оказание социальных услуг несовершеннолетним, семьями с детьми, признанным нуждающимися в социальном обслуживании, а также лицам из числа детей-сирот и детей, оставшихся без попечения родителей.

**Целевая аудитория:** семьи с детьми, нуждающиеся в социальном обслуживании, проживающие на территории трех районов Западного административного округа г. Москвы: **Дорогомилово, Филевский парк, Фили-Давыдково**

**Наша миссия** – это поддержка семей с детьми, профилактика социального сиротства и семейного неблагополучия, а также обеспечение приоритетного права ребенка жить и воспитываться в семье.

По данным на 01 января 2016 г. в базе данных Центра состоит **1814 семей, в которых воспитывается 3546 детей.**

Центр оказывает социальные услуги в полустационарной форме.

В соответствии с действующим законодательством, учреждение оказывает следующие виды **социальных услуг:**

- социально-бытовые,**
- социально-психологические,**
- социально-педагогические,**

**социально-правовые,  
срочные социальные услуги.**

Объем предоставляемых социальных услуг регламентирован государственным заданием, которое включает в себя следующие государственные услуги:

- 1. Организация предоставления адресной неотложной помощи разового характера – 9500;**
- 2. Нестационарное социальное обслуживание в форме дневного пребывания – 180;**
- 3. Подготовка граждан, выразивших желание принять детей-сирот и детей, оставшихся без попечения родителей на семейные формы устройства – 50;**
- 4. Сопровождение семей (приемных, опекунских и попечительских), принявших ребенка (детей) на воспитание 22;**
- 5. Осуществление социального патронажа над детьми, нуждающимися в помощи государства – 150.**

Дополнительные услуги, не входящие в гарантированный перечень услуг, установленных в г. Москве, предоставляются на платной основе, по тарифам, утвержденным Департаментом.

Необходимо отметить, что с 2015 г. учреждение внесено в реестр поставщиков социальных услуг.

**Приоритетные направления работы:**

1. Внутриведомственное и межведомственное партнерство.
2. Программы и проекты.
3. Система поддержки семьи и детства (выявление, профилактика, социальная реабилитация).

С целью раннего выявления неблагополучных семей и детей, в центре реализуются различные профилактические программы через клубы по направлениям, проводится подготовка и формирование осознанного родительства.

Анализируя данные за 2015 год, мы отметили, что наиболее востребованы услуги по предоставлению социальной помощи в семьях воспитывающих трех и более детей, а так же в семьях воспитывающих детей с ограниченными возможностями здоровья.

В 2015 году адресная помощь оказывалась в рамках 442 ФЗ. Предоставление **срочных социальных услуг** на бесплатной основе, осуществляется при условии, если среднедушевой доход, установленный в г. Москве в расчете на душу населения ниже или равен полуторной величине прожиточного минимума.

Граждане признавались нуждающимся в социальном обслуживании, в случае, если существовали обстоятельства, которые ухудшали или могли ухудшить условия их жизнедеятельности:

- отсутствие работы и средств к существованию и т.д. –52,7%
- наличие внутрисемейного конфликта - 23,5%
- наличие в семье инвалида - 17,3%
- наличие детей, испытывающих трудности в социальной адаптации- 6,5%

**Своевременная срочная социально-экономическая поддержка может быть мощным фактором в профилактике семейного неблагополучия.**

В 2015 году социально-экономическую поддержку получили

459 семей /1198 детей.

**Вещевая помощь оказана на 1 258 231 рублей,  
продуктовая – на 1 715 122 рублей, ТДП – на 3 114 713 рублей.**

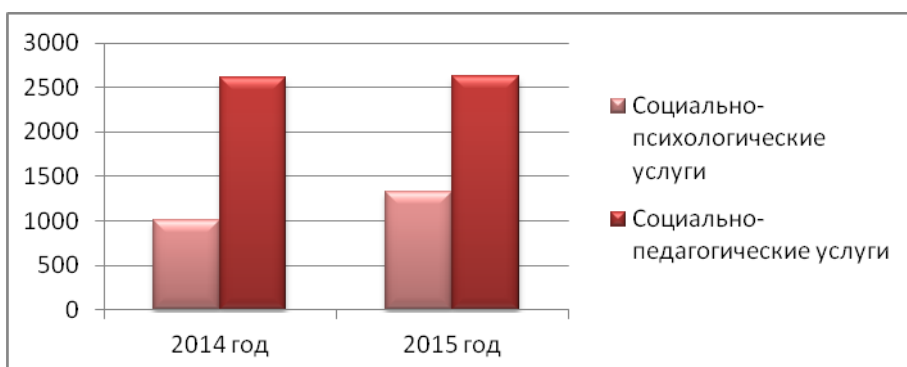
В 2015 году проводилась работа по регистрации на портале государственных услуг семей с детьми на оздоровительный отдых .

**Программы, направленные на формирование конструктивной семейной позиции:**

- «Родительская приёмная»;
- «Ожидание чуда»;
- Клуб «Материнское сердце»;
- «Школа эффективного семейного взаимодействия»;
- Клуб «Мы вместе»;
- Клуб семейного туризма;

**Программы и проекты, направленные на социализацию ребенка, укрепление здоровья и развитие когнитивной и эмоционально-волевой сфер:**

- «Лучики»;
- «Лучики 2»;
- «Воспитание личности юного москвича»;
- «Умничка»;
- «Мир без границ»;
- Шахматный клуб «Вертикаль»;
- Гражданско-патриотический клуб «Звезда»;
- «Палитра»;
- «Группа развития интеллекта»;
- Клуб «Кино-клуб»;
- Студия декоративно-прикладного творчества «Magic Arms».



**Отделение по проведению индивидуальной профилактической работы с семьями и детьми в 2015 году проводило работу по трем направлениям:**

- 1) Социальное сопровождение семей, находящихся в социально-опасном положении, либо в трудной жизненной ситуации по Постановлениям КДНиЗП трех обслуживаемых районов (на конец года - 35 семей/53 детей);
- 2) Осуществление социального патронажа над детьми, нуждающимися в помощи государства ( на 31.12.2015г. 11 семей/24 детей);
- 3) Сопровождение замещающих семей (семей принявших ребенка на воспитание) по договорам, заключенным с Центром «Кутузовский» (на 31.12.2015г. 23 семьи).

**Проблемы, с которыми работают специалисты, ведущие социальное сопровождение семей:**

Социальные	Проблемная семья ( неполная семья, сверхзанятые родители, неразвитость родительских чувств у родителей, проекция
------------	--

	<p><b>на ребенка собственных негативных качеств)</b></p> <p>Влияние дисфункциональных групп сверстников</p> <p>Отсутствие досуга подростков</p>
Духовные	<p>Раздражительность и авторитарность родителей</p> <p>Враждебные, конфликтные отношения с окружающими</p> <p>Непоследовательность воспитательных действий по отношению к подросткам</p>
Биологические	<p>Генетическая предрасположенность</p> <p>Органические поражения центральной нервной системы (синдром дефицита внимания, энурез, речевые нарушения, дислексия)</p> <p>Истероидный, эпилептоидный и другие типы характера</p>
Психологические	<p>Хронический стресс</p> <p>Внушаемость</p> <p>Чувство протеста против требований общества</p> <p>Заниженная самооценка</p>

Сильное чувство агрессии по отношению к другим

Основной проблемой при работе по социальному сопровождению семей является отсутствие мотивации к изменениям и трудность установления контакта с семьей. Внутриведомственное и межведомственное партнерство

Внутриведомственное и межведомственное партнёрство в социальной сфере в настоящее время выступает важным ресурсом, позволяющим повысить эффективность работы каждого, отдельно взятого учреждения.

**В 2015 году продолжили своё развитие уже существующие в Центре и появились новые формы взаимодействия учреждения с благотворительными организациями, а также частными благотворителями.**

В рамках раннего выявления неблагополучных семей в 2015 году продолжилось проведение благотворительных акций «Соберём ребёнка в школу» и «Поможем подготовиться к школьному балу», с целью оказания помощи малообеспеченным семьям, не имеющим возможности самостоятельно приобрести необходимые товары для школьника и выпускника.

В 2015 году стартовала и с успехом реализуется круглогодичная благотворительная акция «Семья помогает семье». Активные семьи оказали помощь другим семьям в виде одежды, обуви, постельного белья, и многих других необходимых вещей. Всего в Центр принесли 238 различных предметов.

Также в 2015 году ГБУ ЦСПСиД «Кутузовский» начал сотрудничать с социально ориентированным благотворительным проектом «Народный Адвокат», что способствует развитию правовой грамотности получателей социальных услуг и повышению уровня их социальной защищенности. За 2015 год в проекте участвовала 31 семья.

В сердцах Москвичей находится отклик на любой призыв о помощи семьям, оказавшимся в тяжёлом положении. Сотрудники Центра, как и многие жители обслуживаемых районов, не могли остаться равнодушными и приняли активное участие в благотворительной акции по оказанию помощи беженцам с Украины и жителям Луганска и Донбасса.

### **Продвижение и информационная поддержка деятельности организации**

С 2015 г. в деятельность учреждения внедрен ряд пиар-технологий в социальной сфере. Центр имеет свой официальный сайт ([kutuzovsky-zao.ru](http://kutuzovsky-zao.ru)), где освещается информация о деятельности учреждения. Необходимо отметить, что официальный сайт обладает необходимым инструментарием для обратной связи с получателями социальных услуг: онлайн-запись на прием с возможностью выбора удобного для клиента времени приема, вопрос-ответ в режиме реального времени, форма для отзывов и вопросов клиентов. Большой популярностью пользуется официальная страница Центра в социальной сети Facebook.



# ВНУТРЕННИЙ АУДИТ ПО ИТОГАМ ДЕЯТЕЛЬНОСТИ ГБУ ЦСПСиД «КУТУЗОВСКИЙ» В 2015 г.



Организации поддержки  
семьи и детства  
ДТСЗН города Москвы

## Наша миссия –

это поддержка семей с детьми, профилактика социального сиротства и семейного неблагополучия, а также обеспечение приоритетного права ребенка жить и воспитываться в семье.

**Целевая аудитория:** семьи с детьми, нуждающиеся в социальном обслуживании, проживающие на территории трех районов Западного административного округа г. Москвы.



**Дорогомилово**

Население: **73,9 тыс.чел.**



**Филевский парк**

Население: **90,2 тыс.чел.**



**Фили-Давыдково**

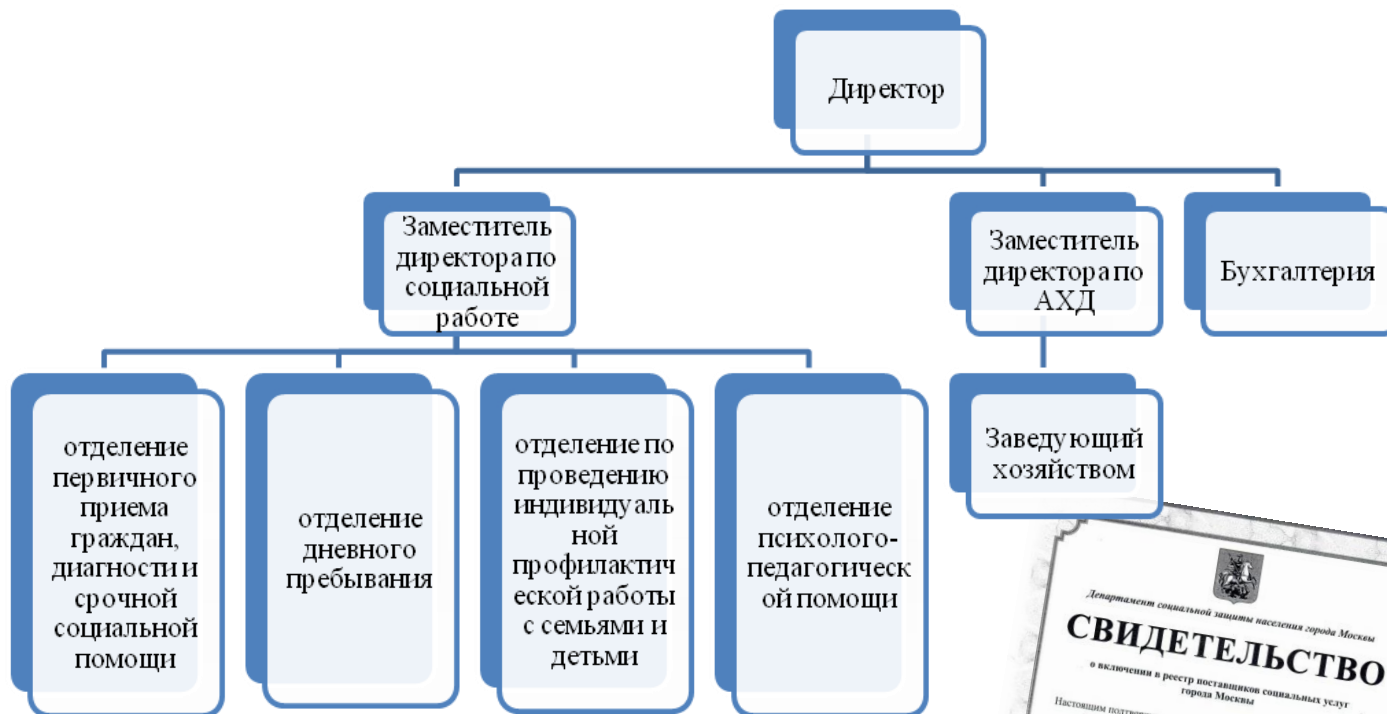
Население: **112,5 тыс.чел.**

По данным на 01 января 2016 г.в базе данных Центра состоит **1814 семей**, в которых воспитывается **3546 детей**.

# Государственное задание

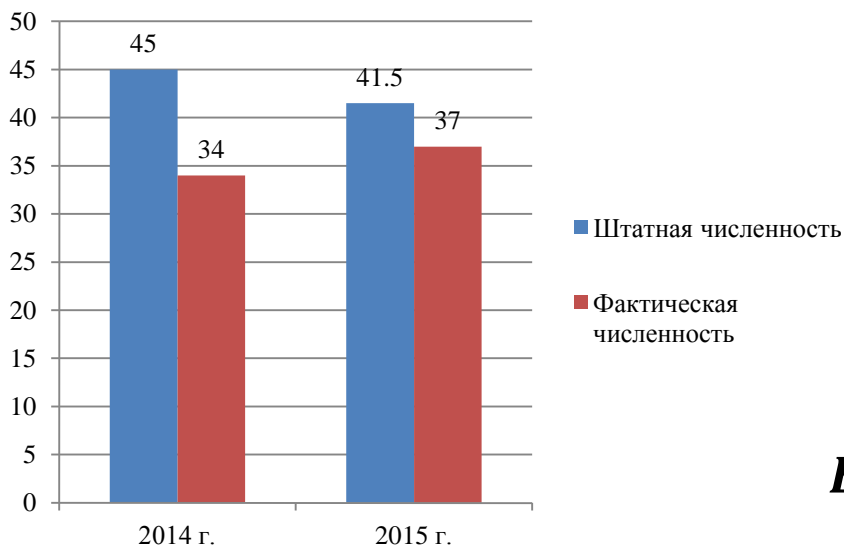
Наименование услуги	Код услуги	Единица измерения	Плановый объем		Выполнено услуг	
			2014	2015	2014	2015
Организация предоставления адресной неотложной помощи разового характера	148008	ребенок	9500	9500	9500	9500
Нестационарное социальное обслуживание в форме дневного пребывания	148006	человек	180	180	180	180
Подготовка граждан, выразивших желание принять детей-сирот и детей, оставшихся без попечения родителей на семейные формы устройства	148023	человек	50	50	53	64
Сопровождение семей (приемных, опекунских и попечительских), принявших ребенка (детей) на воспитание	148026	семья	22	22	30	26
Осуществление социального патроната над детьми, нуждающимися в помощи государства	148025	человек	150	150	214	215

# Структура учреждения

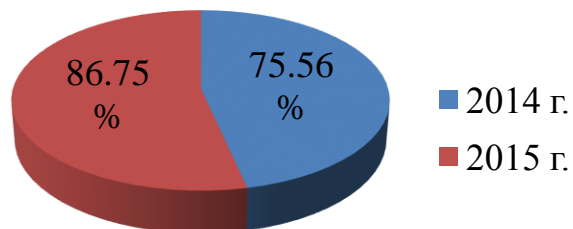




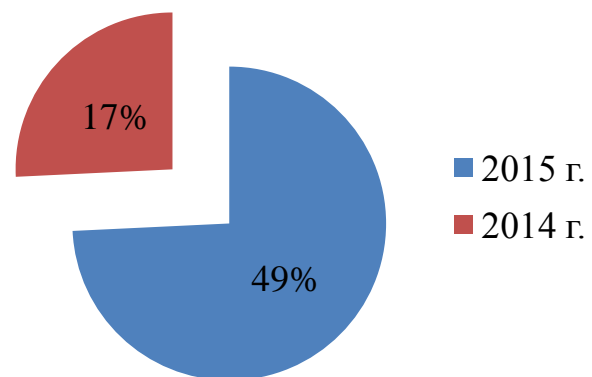
## Штатная и фактическая численность сотрудников Центра



## Укомплектованность штата



## Возраст сотрудников



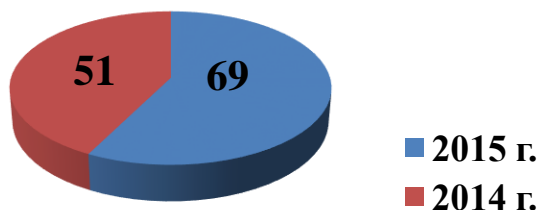


**Ведомственное и межведомственное партнерство**

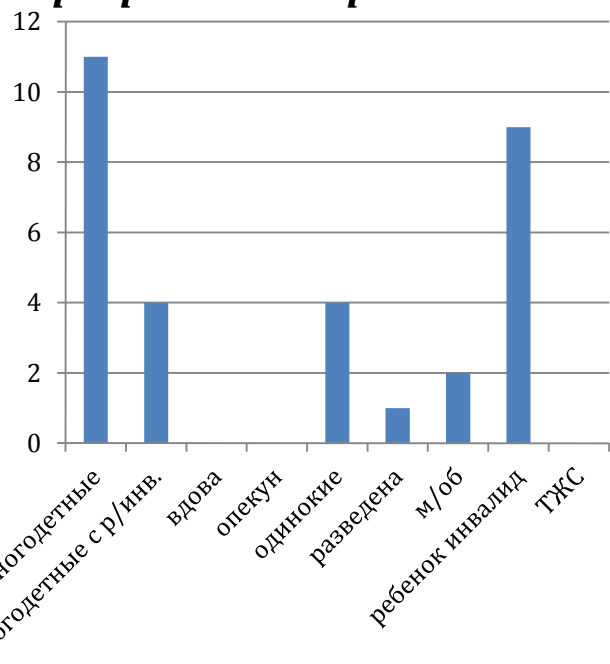
# Взаимодействие в рамках Регламента

Мероприятия	Количество	
	2014год	2015год
<b>Заседания КДНиЗП по району Дорогомилово</b>	24 заседания (из них 1 выездное заседание)	24 заседания (из них 2 выездных заседания)
<b>Заседания КДНиЗП по району Филевский парк</b>	24 заседания	24 заседания
<b>Заседания КДНиЗП по району Фили-Давыдково</b>	24 заседания	24 заседания
<b>Заседания комиссии по защите прав и законных интересов несовершеннолетних ОСЗН Дорогомилово</b>	2 заседания	1 заседание
<b>Заседания комиссии по защите прав и законных интересов несовершеннолетних ОСЗН Фили-Давыдково</b>	3 заседания	4 заседания
<b>Межведомственные координационные совещания</b>	2 расширенных координационных совещания	2 расширенных координационных совещания
<b>Консилиумы с привлечением участников межведомственного взаимодействия</b>	11 консилиумов	35 консилиумов

## Сравнительный анализ количества учреждений в рамках социального партнерства.

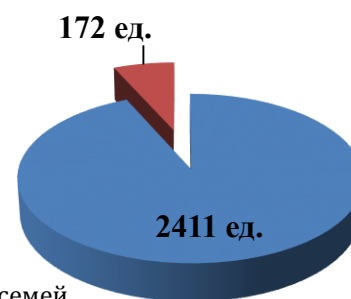


## Программа «Народный адвокат»



■ Категории семей, получивших юридическую помощь (2015 год)

## Благотворительные акции



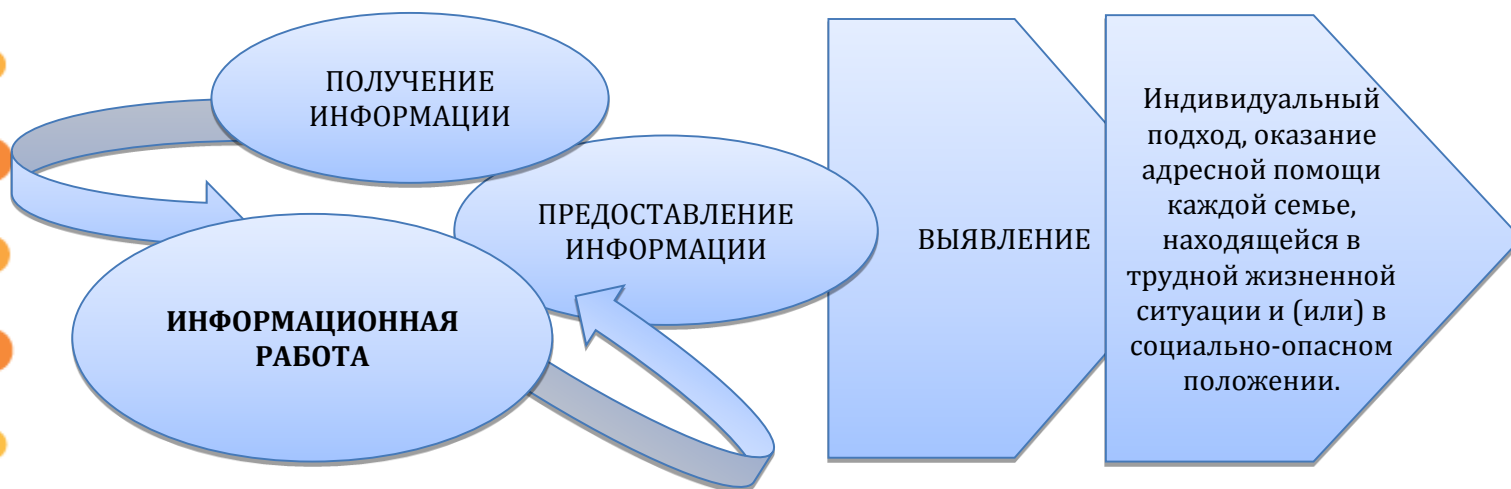
■ Помощь, оказанная беженцам Украины

■ Помощь, оказанная жителям Луганска и Донбасса, сотрудниками Центра

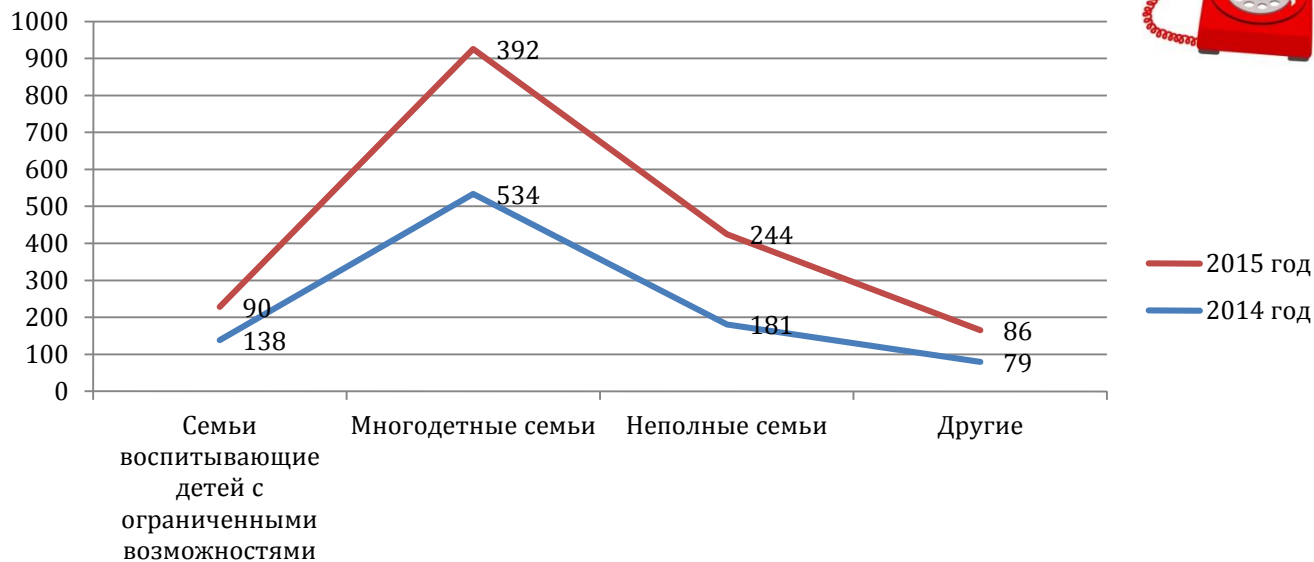
№ п/п	Наименование благотворительного мероприятия	Количество чел./семей/товаров/ед.	
		2014	2015
1.	«Соберём ребенка в школу»	255 детей/3584 товаров	149 детей/2396 товаров
2.	«Поможем подготовиться к школьному балу»	11 человек	12 человек
3.	«Семья помогает семье»	-	238 ед.
4.	«Дерево желаний»	-	3 ед.
5.	«Народный Адвокат»	-	31 семья
6.	Частные благотворители – волонтеры	-	1 ед.



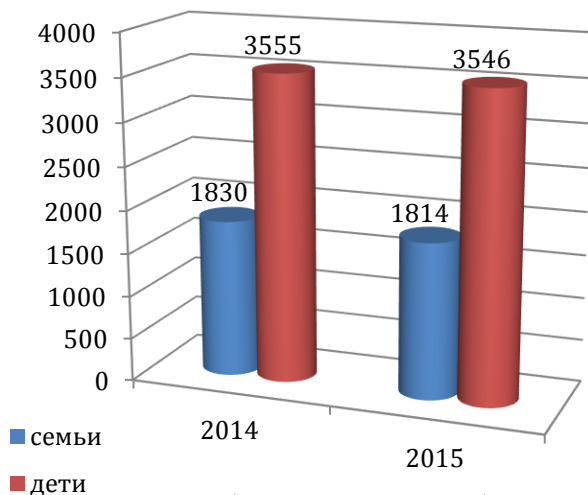
# Программы и проекты



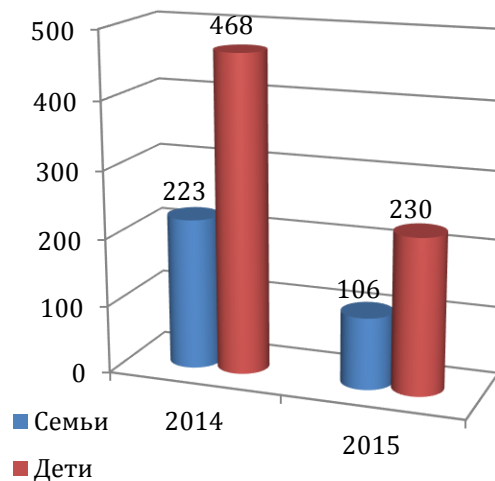
## Обращения на «Прямую телефонную линию»



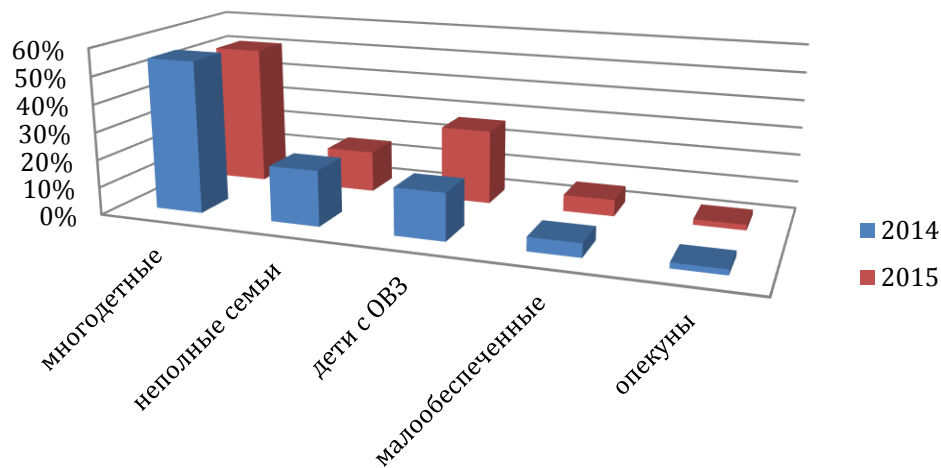
**Общее количество семей/детей, состоящих в базе данных Центра в 2014, 2015 гг.**



**Общее количество семей и детей, в первые, обратившихся за предоставлением социальных услуг 2014, 2015 гг.**



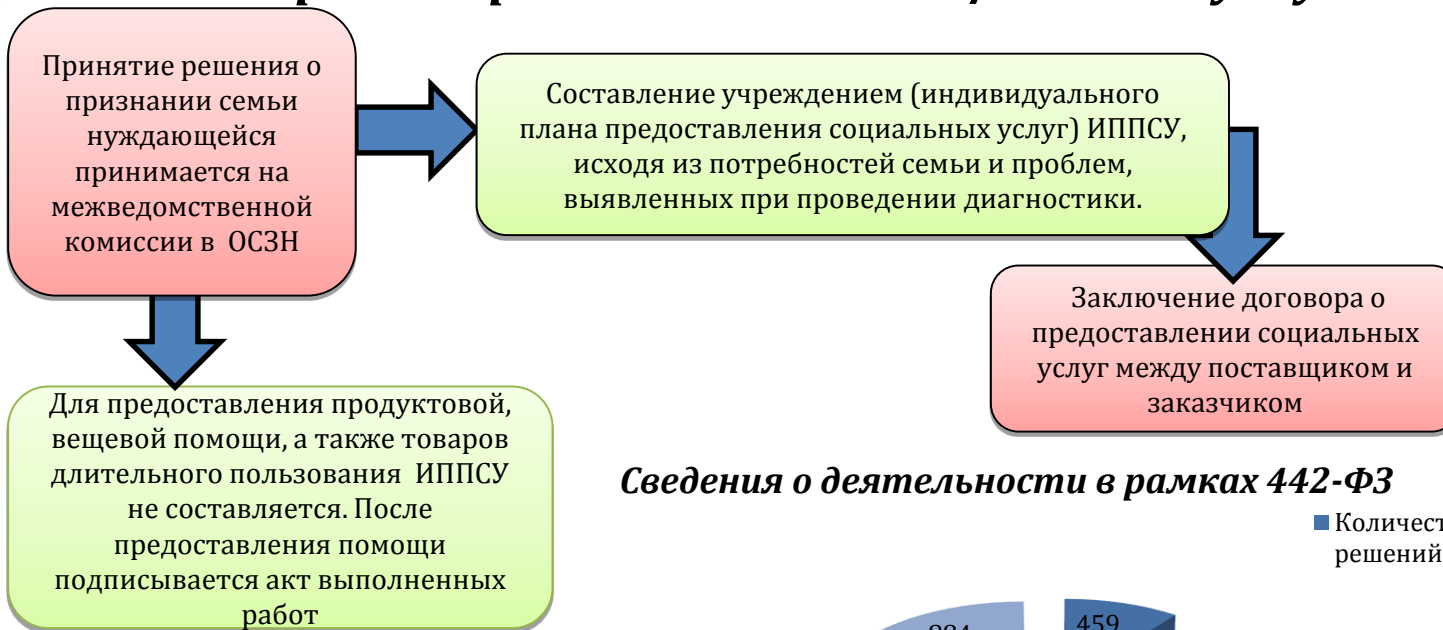
**Сравнительный анализ семей, по категориям в процентном отношении, состоящих в базе данных Центра в 2014-2015 гг.**



# Организация работы с семьями

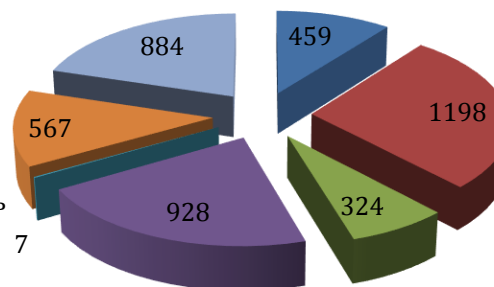
<b>Нормализация внутрисемейных, межличностных, детско-родительских, супружеских взаимоотношений</b>	Приглашение на бесплатные мероприятия для семей с детьми	Клуб «Материнское сердце»	Программа «Школа эффективного семейного взаимодействия»	Консультация психолога индивидуальная	Консультация психолога семейная
	<b>338 семей</b>	<b>63 чел</b>	<b>20 семей</b>	<b>208 человек</b>	<b>99 семей</b>
<b>Участие отца в процессе воспитания ребенка и в жизни семьи</b>	Приглашение на бесплатные мероприятия для семей с детьми	Содействие в получении юридической помощи	Программа «Школа эффективного семейного взаимодействия»	Консультация психолога индивидуальная	Консультация психолога семейная
	<b>3 семьи</b>	<b>3 семьи</b>	<b>5 семей</b>	<b>8 человек</b>	<b>3 семьи</b>
<b>Преодоление внутриличностного и межличностного конфликта</b>	Консультация психолога индивидуальная	Помощь в разрешении внутрисемейного конфликта			
	82 чел.	61 чел.			
<b>Развитие эмоционально-личностных способностей ребенка социализация</b>	«Лучики»	группа развития интеллекта	Программа «Magic arms»	Программа «Палитра»	Кино-клуб
	27 чел.				
	«Воспитание личности юного москвича»				
	16 чел				
	«Умнички»				
	18 чел	33 реб		103 реб	91 чел
<b>Формирование навыков общения социализация</b>	«Мы вместе»	Клуб «Мультипликатор»			
	40 семей/ 85 чел	77 чел 31 семья			

# Алгоритм предоставления социальных услуг

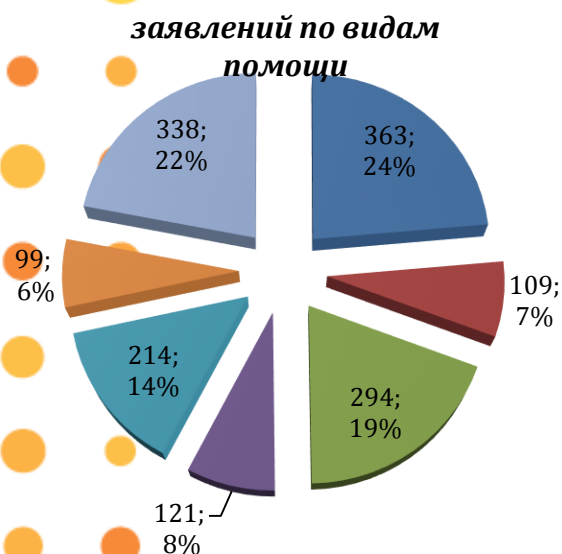


## Сведения о деятельности в рамках 442-ФЗ

- Количество принятых решений по семьям
- Количество принятых решений по детям
- Количество заключенных договоров
- Количество составленных ИППСУ
- Количество отказов

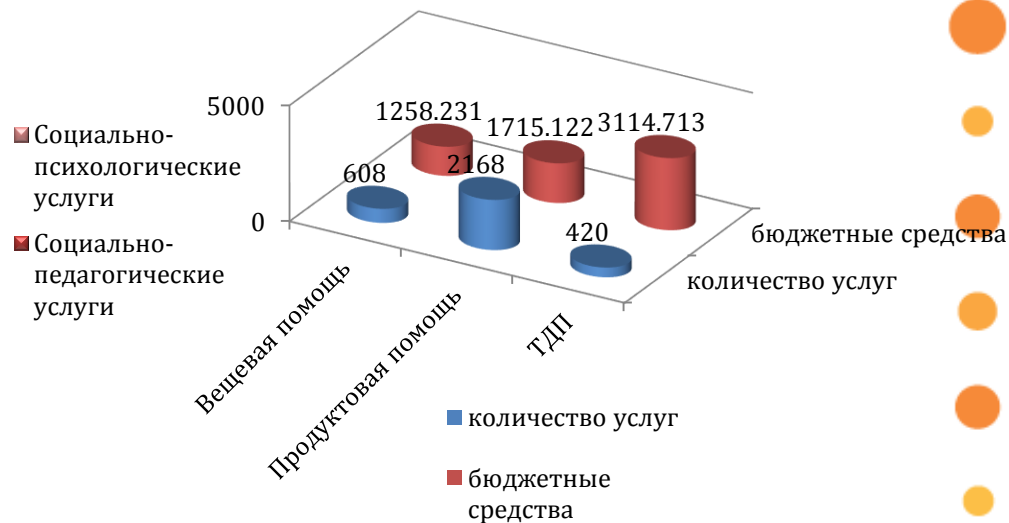
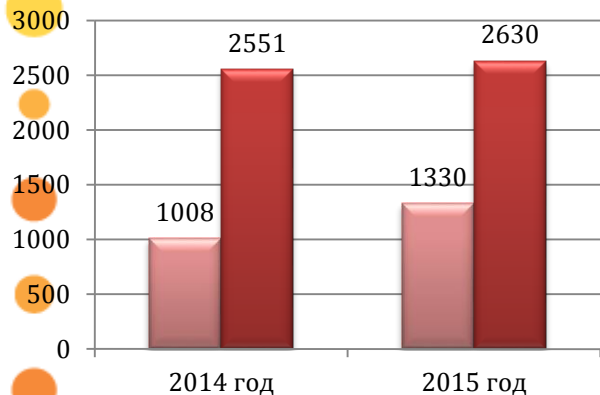
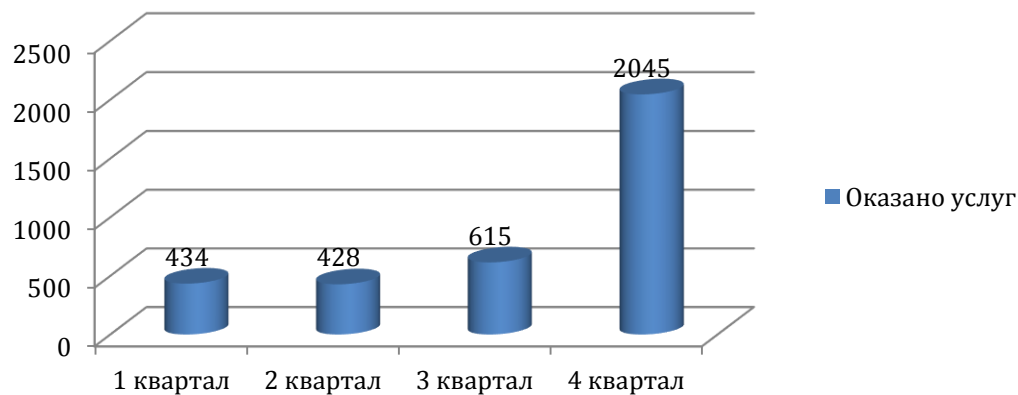


## Количество поданных заявлений по видам помощи



- Вещевая помощь
- Продуктовая помощь
- Продуктовый сертификат
- Посещение ОДПН
- ТДП
- Психолог
- Культурно-досуговые мероприятия

# Информация об оказанных услугах по предоставлению социально-экономической помощи



# Программы и проекты, реализуемые Центром

## Программы, направленные на формирование конструктивной семейной позиции:

- «Родительская приёмная»;
- «Ожидание чуда»;
- Клуб «Материнское сердце»;
- «Школа эффективного семейного взаимодействия»;
- Клуб «Мы вместе»;
- Клуб семейного туризма;

## Программы и проекты, направленные на социализацию ребенка, укрепление здоровья и развитие когнитивной и эмоционально-волевой сфер:

- «Лучики»;
- «Лучики 2»;
- «Воспитание личности юного москвича»;
- «Умничка»;
- «Мир без границ»;
- Шахматный клуб «Вертикаль»;
- Гражданско-патриотический клуб «Звезда»;
- «Палитра»;
- «Группа развития интеллекта»;
- Клуб «Кино-клуб»;
- Студия декоративно-прикладного творчества «Magic Arms».



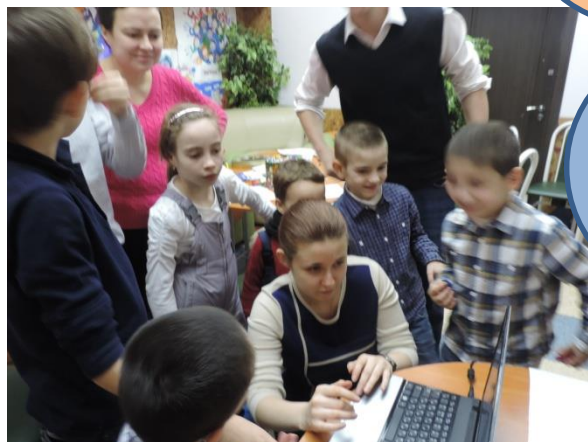
## **Работа программ, направленных на формирование конструктивной семейной позиции**

### **«Социальный технопарк», реализация и трансляция деятельности технологии**

№	Показатели	Метод оценки	на 01.01.2016
1	Сформированность представлений совместной деятельности; навыков семейной деятельности;	Анализ отзывов о программе со стороны родителей.	70% родителей дали положительные отзывы к пройденной программе 48% родителей отметили положительные изменения в семье по результатам программы
2	Сформированность психологической компетентности: Развитие у семьи навыков коммуникации, рефлексии, творческого самовыражения. Сформированность навыков установления контакт и строить отношения на основе взаимопонимания, сотрудничества и поддержки. Сформированность навыков принятия ответственности за свои действия, отношения и свою жизнь, развитие самостоятельности.	Методика диагностики самооценки Дембо-Рубинштейн, Методика синквейн.	Анализ результатов по методике синквейн выявил увеличение показателей содержательного наполнения категорий (семья, брак, любовь, родитель, мама и тд) на 23% Анализ результатов методики диагностики самооценки Дембо-Рубинштейн показал увеличение значений по категориям «настроение» и «счастье» на 15%

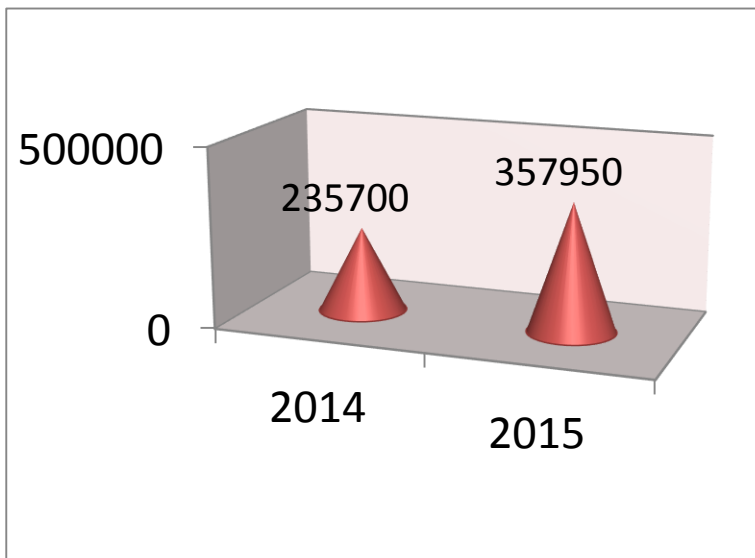
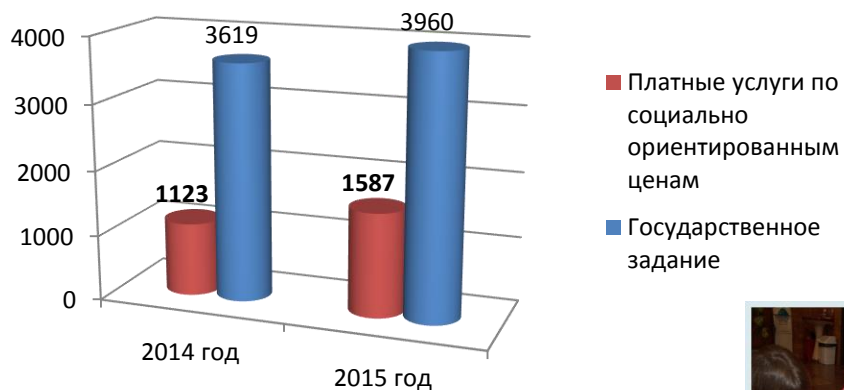


**Работа программ, направленных на формирование  
конструктивной семейной позиции  
«Социальный технопарк», реализация и трансляция  
деятельности технологии**



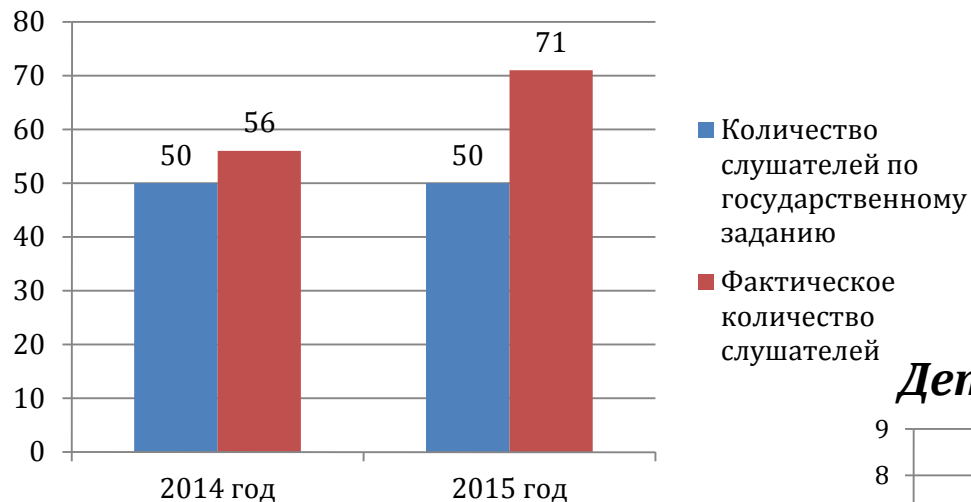


# Социальные услуги, предоставляемые гражданам на условиях оплаты по социально-ориентированным ценам

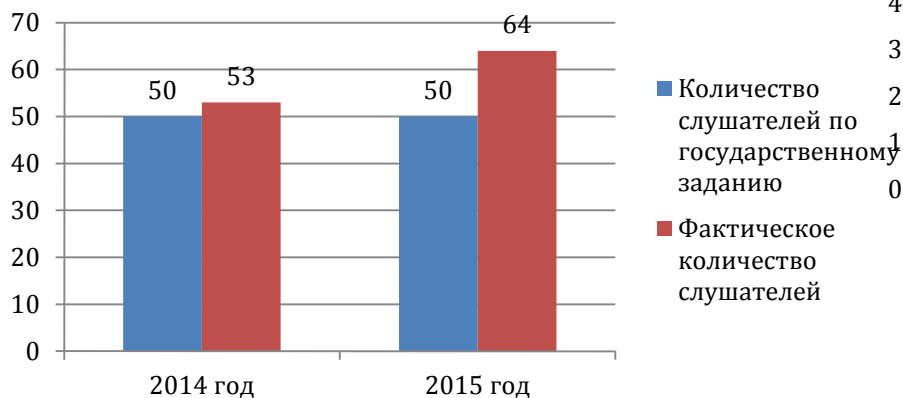


# Деятельность школы приемных (замещающих родителей)

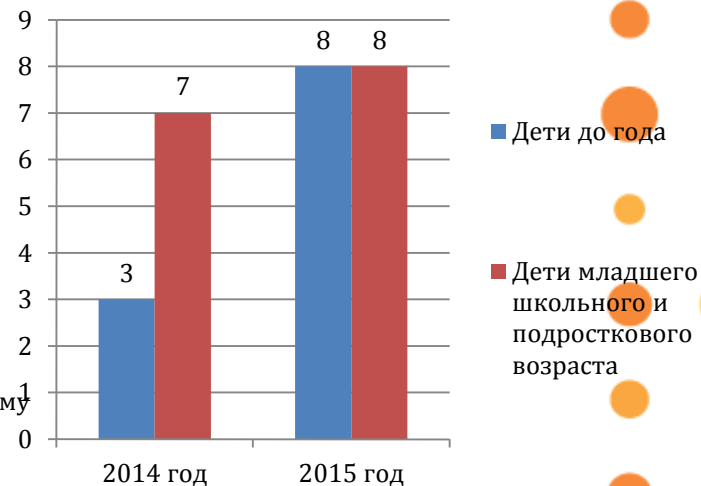
## Количество обращений



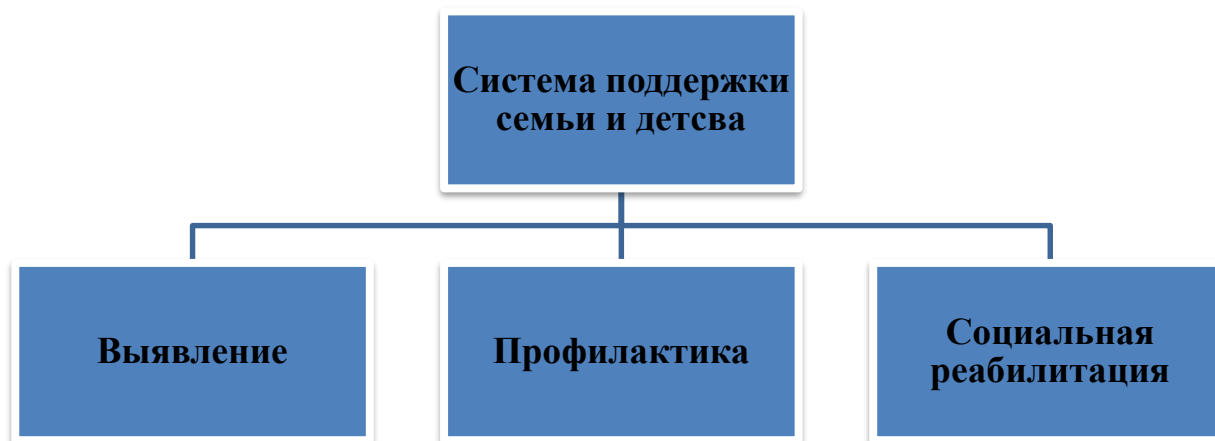
## Выпускники ШПР, получившие свидетельства



## Дети, принятые в семью



# Схема поддержки семьи и детства

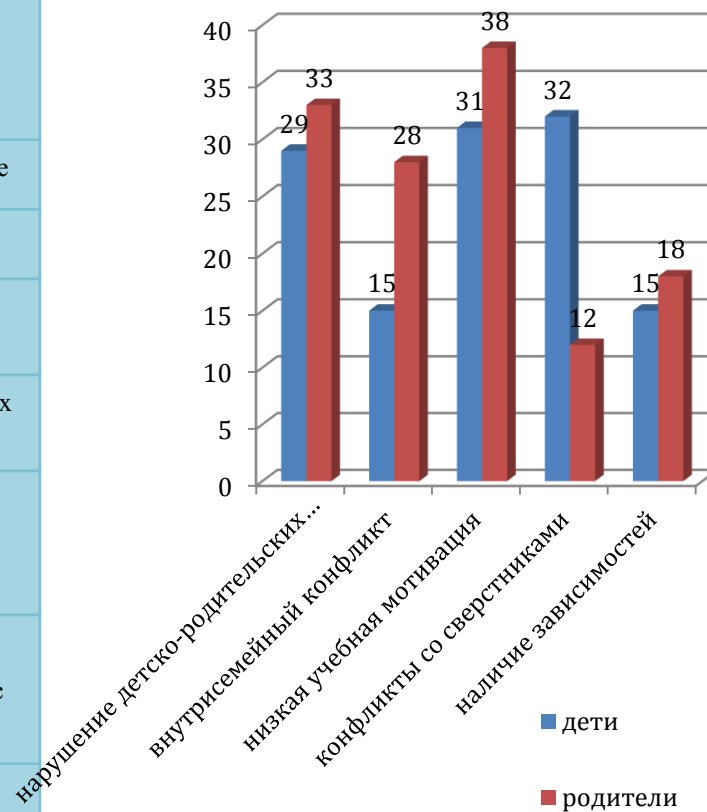


Причины обращений	2014 год	2015 год
По Постановлениям КДНиЗП районов	20/31	26/42
По Распоряжениям ОСЗН районов	9/10	11/14
По личным обращениям граждан и иных организаций	11/13	14/18
<b>ВСЕГО</b>	<b>40/54</b>	<b>51/74</b>



# Проблемы, выявленные в результате диагностики

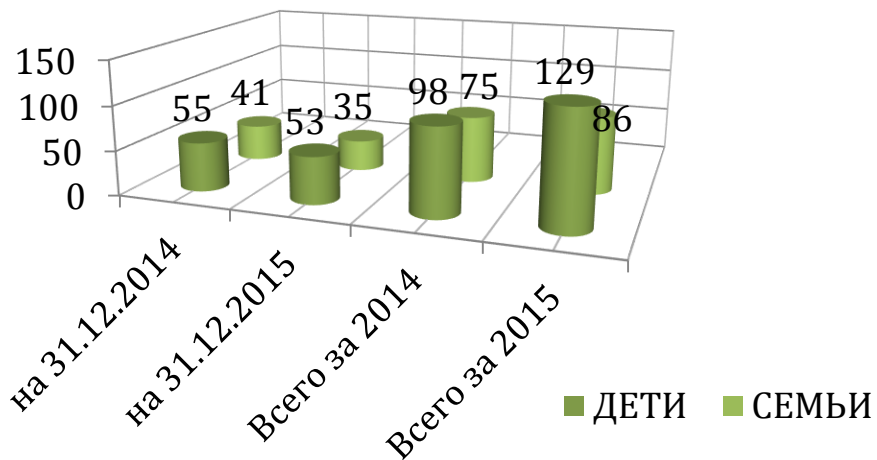
Проблемы, требующие решения у несовершеннолетних	Отсутствие ответственности, недовольство своим положением в социуме
	Отсутствие мотивации к учебе
	Пропуски учебных занятий
	Отсутствие авторитета родителей
Проблемы, требующие решения у родителей	Зависимость от компьютерных игр
	Разобщенность в семье, отсутствие единой стратегии общения с ребенком
	Загруженность работой, не хватает времени на общение с ребенком
	Злоупотребления родителей



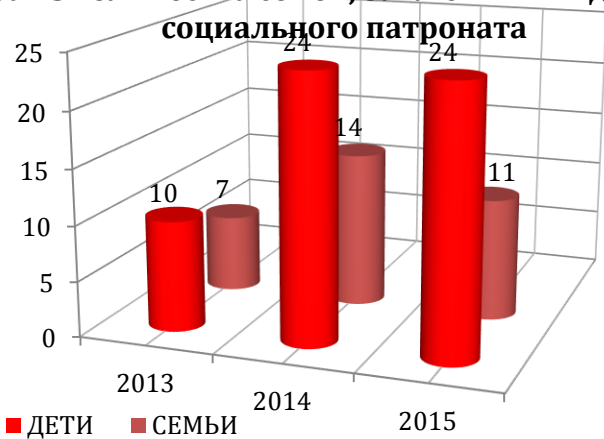
# Технология индивидуально-профилактической работы с семьей



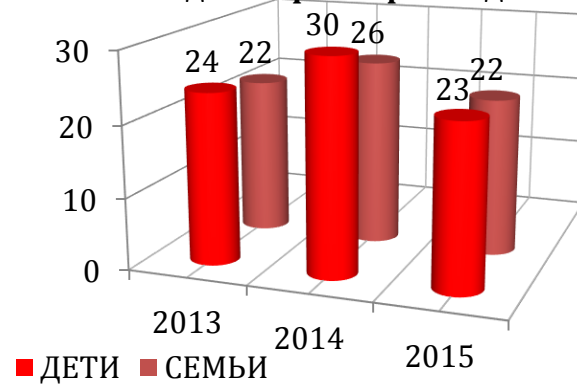
## Сравнительный анализ количества семей, состоящих на социальном сопровождении



### анализ количества семей, заключивших договора социального патронажа



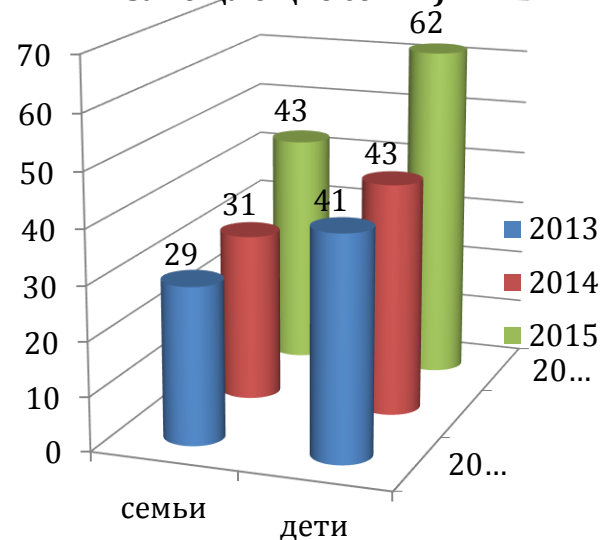
### анализ количества замещающих семей, заключивших договора сопровождения



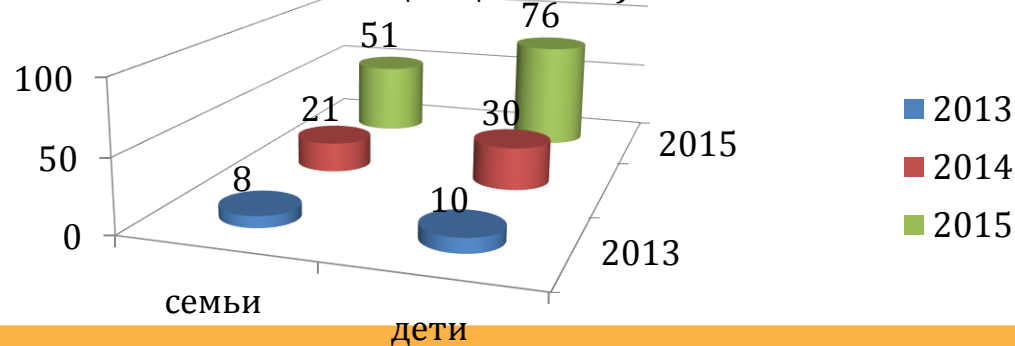
### Эффективность деятельности по сопровождению семей, принявших ребенка (детей) на воспитание

ПОКАЗАТЕЛИ	2014 год	2015 год
Количество отказов от приемных детей среди семей, состоящих на сопровождении	0	0
Число замещающих семей, состоящих на сопровождении	26	23
Число досрочного расторжения договоров по оказанию услуг на сопровождение по причине некорректной работы специалистов учреждения	0	0
Количество приемных семей (неродственная опека)	2	2
Количество замещающих семей (родственная опека)	24	21

### Постановка семей на разные виды социального сопровождения (СОП, ТЖС, замещающие семьи)



### Снятие семей с разных видов сопровождения (СОП, ТЖС, замещающие семьи)



## Причины снятия семей с профилактического учета за 2015 год



**Благодаря единому реабилитационному пространству, комплексному подходу к решению проблем семей, оказавшихся в социально-опасном положении и трудной жизненной ситуации, можно отметить устойчивый рост семей, снятых с социального учета отделения по исправлению и улучшению ситуации в семье.**

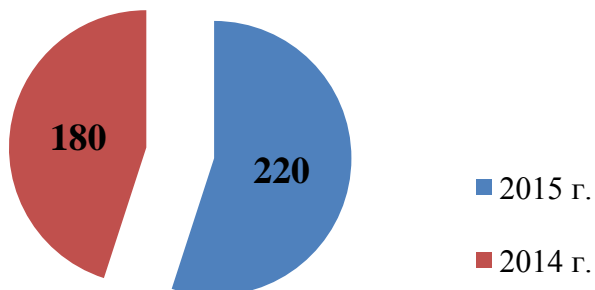


# Анализ работы по социальной реабилитации

## Основные причины зачисления детей в ОДПН

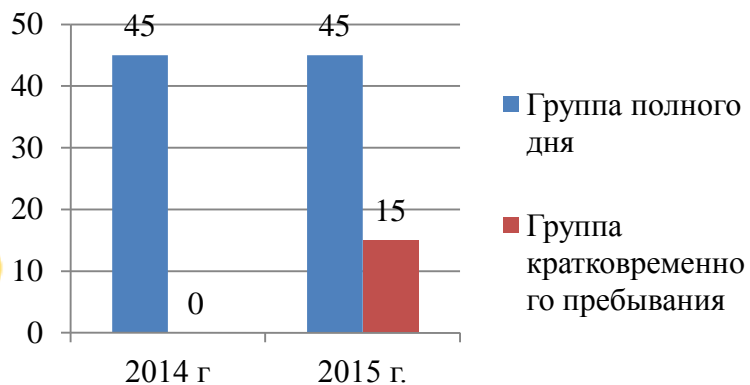
Причина зачисления	Количество детей
Нарушение детско-родительских отношений, низкая родительская компетентность вследствие загруженности родителей на работе или злоупотреблений	51%
Семьи, находящиеся в трудной жизненной ситуации (многодетные, малообеспеченные, опекунические, разведенные и одинокие матери)	48%
Проблемы с обучением ( неуспеваемость, педагогическая запущенность)	25%
Проблемы общения со сверстниками	31%

## Количество детей, посетивших ОДПН

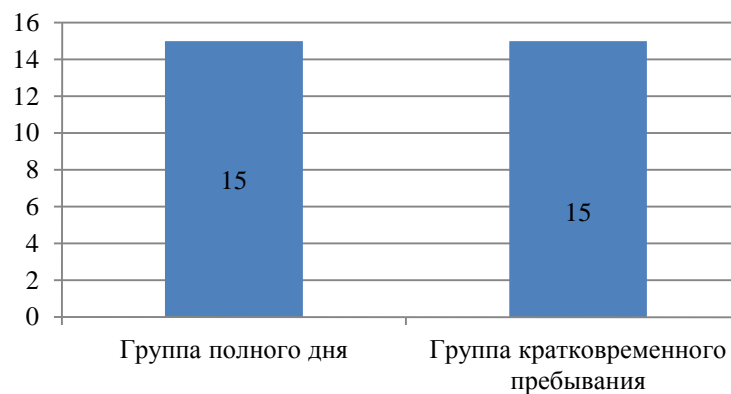




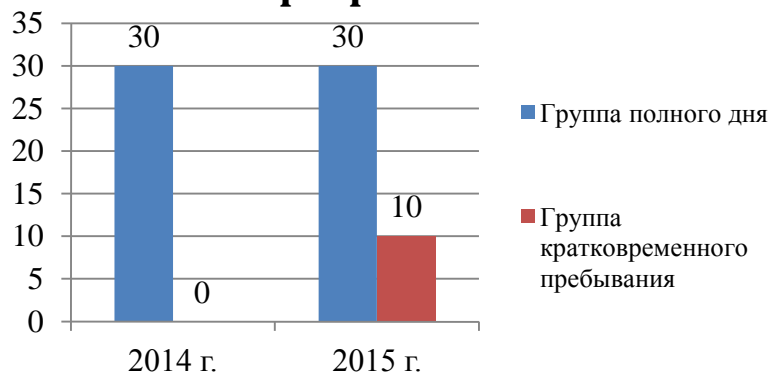
## Летняя программа



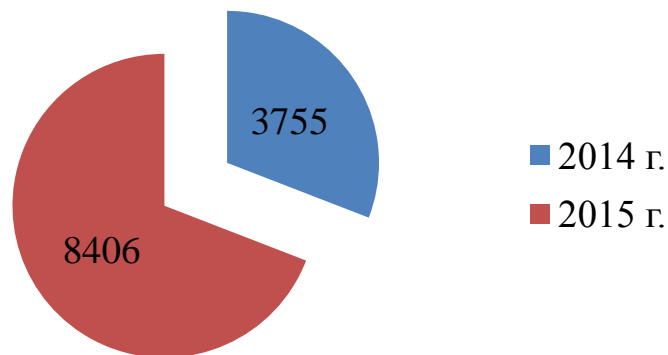
## Осенняя программа



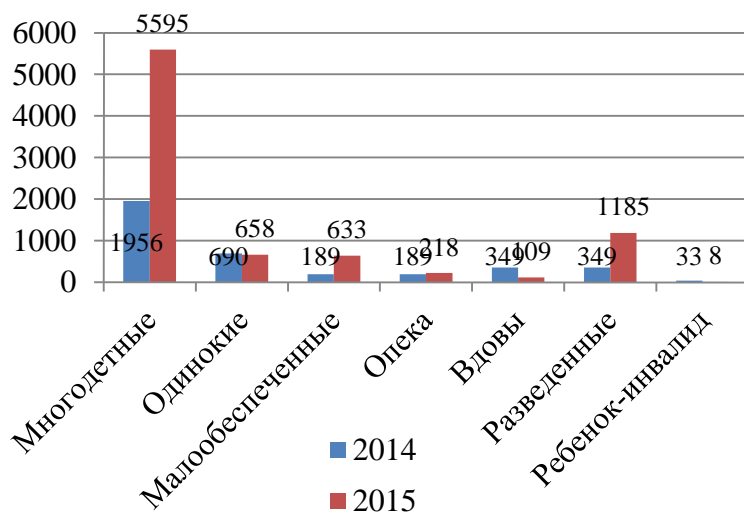
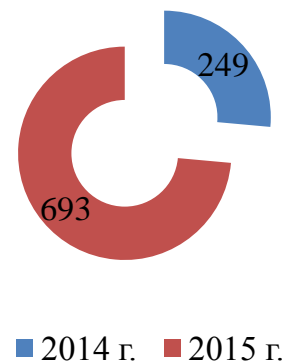
## Зимняя программа



## Количество оказанных социально-бытовых услуг



## Количество проведенных культурно-массовых мероприятий



### В отчетный период дети приняли участие в разнообразных конкурсах, таких как:

- Конкурс ГПБУ «Мосприрода» Краски природных парков Москвы» - 1 место;
- Конкурс ГПБУ «Мосприрода» «Первоцветы» - 1, 2 место;
- Окружной фестиваль «Чудесные времена года» - 1 место;
- Окружной конкурс инсценированной военной песни «Песня в солдатской шинели» - 2 место;
- Окружной конкурс «Рубежи воинской славы» - 4 место;
- Окружной конкурс «Песни о войне в рисунках» - 3 место;
- Окружной конкурс детского творчества «Суперзвезда» - 1,3 место;
- «Подарок к Новому году» в ЦТ «На Вадковском»

## Продвижение и информационная поддержка деятельности организации

Основные критерии	Показатели	2014	2015
		Измеряется в единицах	
Сайт организации	охват посетителей	х	50
	количество публикаций	х	133
Конкурсы	количество проведенных конкурсов	2	3
	количество участников	100	150
	статус проведения (окружной/городской/федеральный)	окружной	окружной
Печатная продукция	буклеты, визитки, брошюры (количество розданных экземпляров)	2500	3000
Социальные сети (facebook, vkontakte, odnoklassniki и др.)	количество вовлеченных пользователей	х	52
	количество публикаций/постов, сделанных организацией в социальных сетях	х	122
Упоминания в СМИ	статьи	7	18
	интервью	х	х
	видео	х	10
	радиоэфир	х	х
Социально-значимые мероприятия	количество участников	0	0
	статус проведения (окружной/городской/федеральный)	х	х

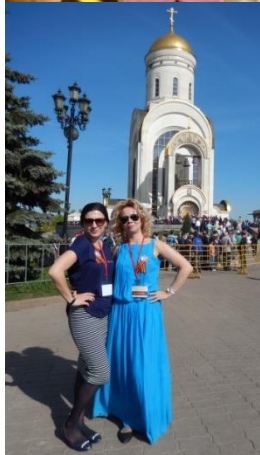
# Сайт учреждения и социальные сети учреждения



Официальный сайт:  
[Kutuzovsky-zao.ru](http://Kutuzovsky-zao.ru)



# Участие специалистов Центра в социально-значимых мероприятиях округа и города



# Наши достижения



Центр имеет большое количество грамот и благодарностей, положительных отзывов наших клиентов, мы побеждали во многих конкурсах окружного и городского масштаба, но самыми главными достижениями мы считаем увеличение семей, вышедших из социально опасного положения благодаря нашей эффективной работе, и, конечно счастливые глаза детей, которые посещают наш Центр.

**ПОКАЗАТЕЛИ  
РЕЗУЛЬТАТИВНОСТИ ПРОФИЛАКТИЧЕСКОЙ РАБОТЫ В  
РАЙОНЕ (поселении) Дорогомилово**  
(наименование района)

**Организация ГБУ ЦСПСиД «Кутузовский»**  
(наименование организации)

**I. Социальная карта района**

№ п/п	Наименование показателя	Кол-во на 01.01.2014	Кол-во на 01.01.2015	Кол-во на 01.01.2016
1	2	3	4	5
2.	Количество детей в районе	7400	7400	7400
3.	Количество семей, имеющих статус «малообеспеченная семья»	1188/1874 семьи/дети	851/1388 семьи/дети	678/1176 семьи/дети

**II. Показатели по семьям**

№ п/п	Наименование показателя	2013	2014	2015
1	2	3	4	5
<b>1. Первичная профилактика (просвещение; первичное обращение)</b>				
1.	Количество первичных обращений семей / детей*	29/46	56/133	14/36
2.	Количество семей выявленных на стадии ТЖС	0/0	1/1	1/1
3.	Количество семей выявленных на стадии СОП	2/5	3/4	5/5
4.	Количество семей выявленных на стадии лишения (ограничения) родительских прав (далее ЛРП)	0/0	0/0	0/0
<b>2. Трудная жизненная ситуация</b>				
1.	Количество семей/детей** в ТЖС на конец отчетного периода	2/2	3/4	2/2
2.	Время нахождения семей на сопровождении:	X***	X	X
	- до 3 месяцев			
	- до 6 месяцев			
	- до 9 месяцев		1/1	
	- до 12 месяцев	2/3		



	- свыше 12 месяцев		2/3	2/2
3.	Ухудшение ситуации в семье:	X	X	X
	- количество семей / детей, перешедших из ТЖС в СОП	0/0	0/0	0/0
	- количество семей / детей, перешедших в стадию ЛРП	0/0	0/0	0/0
4.	Улучшение ситуации в семье:	X	X	X
	- количество семей / детей, снятых с учета, в связи с положительной динамикой	1/2	0/0	2/2
<b>3. Социально-опасное положение (СОП)</b>				
1.	Количество семей/детей в СОП на конец отчетного периода	13/22	4/5	8/9
2.	Время нахождения семей на сопровождении:	X	X	X
	- до 3 месяцев			
	- до 6 месяцев		2/2	
	- до 9 месяцев			3/3
	- до 12 месяцев	5/8	1/2	
	- свыше 12 месяцев	8/14	1/1	5/6
3.	Ухудшение ситуации в семье:	X	X	X
	- количество семей / детей, перешедших в стадию ЛРП	0/0	0/0	0/0
4.	Улучшение ситуации в семье:	X	X	X
	- количество семей / детей, снятых с учета, в связи с положительной динамикой	2/3	6/11	2/2
<b>4. Лишение родителей родительских прав</b>				
1.	Количество семей / детей лишенных родительских прав на конец отчетного периода	0/0	2/4	0/0
2.	Количество семей / детей ограниченных в родительских правах на конец отчетного периода	0/0	1/2	0/0
3.	Улучшение ситуации в семье:	X	X	X
	- количество семей / детей, не лишенных	0/0	0/0	0/0

	родительских прав по решению суда			
	- количество семей / детей, в отношении которых отменено лишение родительских прав	0/0	0/0	0/0
	- количество семей / детей, восстановленных в родительских правах	0/0	0/0	1/2

**Кол-во семей/детей состоящих на учете в Центре по району Дорогомилово**

№ п/п	Наименование показателя	2014 г.	2015 г.
1	Кол-во семей/детей состоящих на учете в Центре по р-ну Дорогомилово	543/1051	447/879

**Кол-во семей/детей получивших социально-экономическую помощь по району Дорогомилово.**

№ п/п	Категория семьи	2014 г.			2015 г.		
		Наименование показателя			Наименование показателя		
		Продуктовая помощь	Вещевая помощь	ТДП	Продуктовая помощь	Вещевая помощь	ТДП
1.	Многодетная	378/926	64/184	38/119	405/1205	40/129	25/79
2.	Неполная семья (одинокое, разведенные, вдовы)	44/61	19/29	3/9	18/22	23/33	27/30
3.	С детьми инвалидами	32/33	9/12	37/37	29/29	9/11	4/5

<b>4.</b>	Малообеспеч.	12/23	8/10	1/1	8/14	8/14	7/13
<b>5.</b>	Замещающие семьи	-	-	-	-	-	-
<b>6.</b>	<b>Итого:</b>	<b>466/1043</b>	<b>100/235</b>	<b>79/166</b>	<b>460/1270</b>	<b>80/187</b>	<b>63/127</b>
<b>7.</b>	<b>На сумму:</b>	<b>422739,00</b>	<b>497828,91</b>	<b>530370,65</b>	<b>487394,65</b>	<b>402841,99</b>	<b>1027824,40</b>